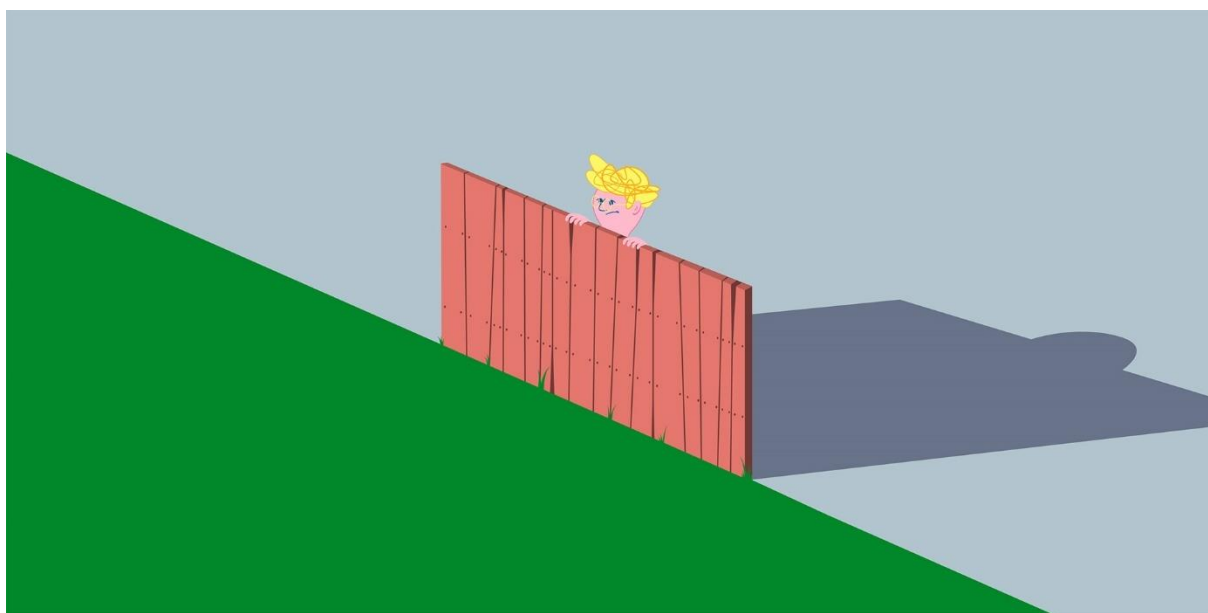


Rapportering på handlingsplan for NAKU 2025



Illustrasjon: Aleksander Bro Arntsen

Samfunnsoppdrag

Det overordnede samfunnsoppdraget er gitt av Helse- og omsorgsdepartementet (pr. 08.10.2015) til NAKU og de andre kompetansesentrene utenfor spesialisthelsetjenesten, og skal ligge til grunn for NAKUs arbeid.

NAKU er finansiert via et øremerket tilskudd i statsbudsjettet og handler på oppdrag fra Helsedirektoratet.

Sentrene skal bidra til å styrke kompetansen og kvaliteten i tjenestene. De skal understøtte og bistå den forebyggende virksomheten og være en tjeneste for tjenestene i kommunene, spesialisthelsetjenesten, det statlige barnevernet m.fl. Sentrene skal bygge bro mellom forskning, praksis og utdanning, og slik bidra til mer kunnskapsbasert praksis og beslutninger. De skal være aktive formidlere av kunnskap, pådrivere for at kunnskap spres, resultater følges opp og ny kunnskap skapes. Sentrene skal bygge sin virksomhet på systematisk innhenting av kunnskap. Kunnskapen skal omfatte forskningsbasert kunnskap, erfaringsbasert kunnskap og brukernes erfaringer, ønsker og behov. Sentrene skal være lett tilgjengelige for kommunene og andre målgrupper, og fremstå samlet og oversiktlig for disse.

Hovedmål

NAKU skal bidra til å styrke kompetansen og kvaliteten i det kommunale tjenestetilbudet til personer med utviklingshemming og være et faglig knutepunkt for utvikling av gode tjenester. Kunnskap skal være basert på forskning og følge faglig konsensus. Kompetansemiljøet skal bidra til at kommunalt ansatte kan dra nytte av erfaringer i andre kommuner, av faglig veiledning i nettverk og av tilgang på forskning og fagutvikling.

Hovedmålgruppe

Hovedmålgruppen er ansatte i de kommunale tjenestene til personer med utviklingshemming. I målgruppen inngår også beslutningstakere i helse – og omsorgstjenestene, ansatte som arbeider med folkehelse, helsefremmende og forebyggende tiltak i kommunene og ansatte i spesialisthelsetjenesten. Andre målgrupper kan være foresatte, familie og personer med utviklingshemming.

Ansatte i 2025

Leder Aud Elisabeth Witsø, førsteamanuensis, 100% stilling
Nestleder Kim Berge, førstelektor, 100% stilling
Universitetslektor Linda Barøy, 100% stilling
Universitetslektor Eivind Bjerksetmyr, 100 % stilling
Universitetslektor Stian Slotnes Larsen, 100%
Universitetslektor Cato Brunvand Ellingsen, 100% desember-juni
Lennart Søsnes Røsten, 11%, erfaringsmedarbeider
Professor Line Oldervoll, 20%
Syver Berge, hjelpearbeider, 10% januar-desember
Les mer om ansattes fagbakgrunn her: <https://naku.no/om-naku>

NAKU utarbeidet i 2025 en [informasjonsflyer](#) som gir en kortfattet oversikt over vårt arbeid, faglige bidrag og kontaktinformasjon. Flyeren benyttes i vårt informasjons- og formidlingsarbeid. Bildene under viser denne flyeren.

 **NTNU** | Institutt for psykisk helse
NAKU – Nasjonalt kompetansemiljø
om utviklingshemming

NAKU utvikler og formidler fagkunnskap som fremmer gode tjenester, deltakelse og livskvalitet for personer med utviklingshemming.

Gjennom [kunnskapsbanken](#) formidler vi relevante fagressurser, som artikler, filmer og verktøy. Ansatte i tjenestene kan bruke fagressursene som støtte i sin arbeidshverdag.

- Arbeid og aktivitet
- Pårørende og familie
- Helse og omsorg
- Hjem og miljø
- Kultur og fritid
- Oppvekst og utdanning
- Tema og fagområde



Skann QR-koden for å utforske **KUNNSKAPS-BANKEN!**





Vi bidrar med:

- Formidling av fagkunnskap, forskning og god praksis
- Spredning av kunnskap om Helsedirektoratets veileder, "Gode helse- og omsorgstjenester til personer med utviklingshemming"
- Støtte til implementering av veilederens anbefalinger i kommunale tjenester
- Svar på spørsmål om tjenestefeltet
- Innlegg på fagdager, konferanser og webinar etc.
- Bidrag i planlegging og utvikling av tjenestene
- Deltakelse i fag-, forskning- og utviklingsprosjekter
- Deling av gode eksempler fra praksisfeltet.



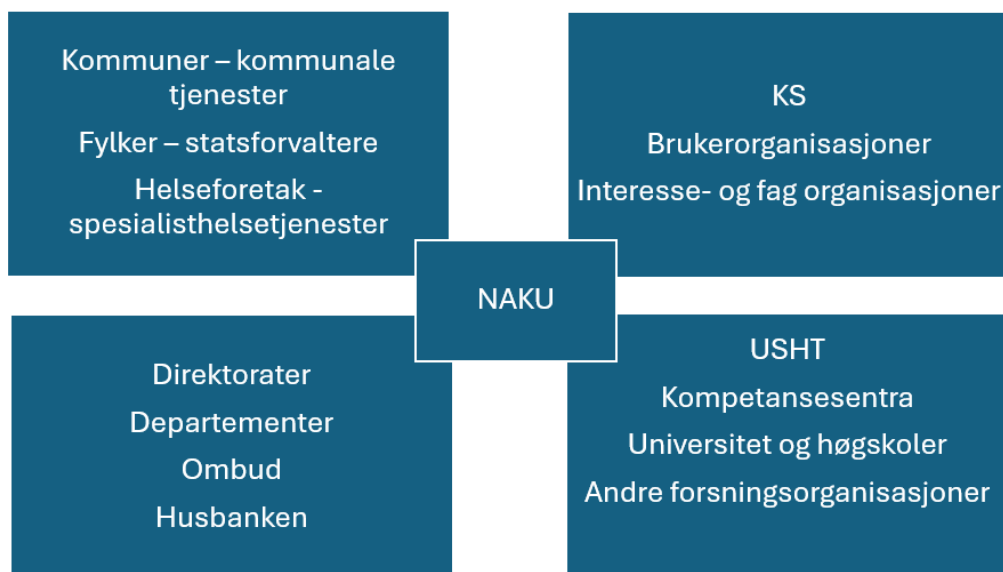
Illustrasjon av Aleksander Bro Arntsen

KONTAKTINFORMASJON:
naku.no/kontakt
E-post: kontakt@naku.no | Tlf. nr. 73 55 93 10
Besøksadresse Olav Kyrres gate 9, Trondheim



 **NTNU** | Institutt for psykisk helse
NAKU – Nasjonalt kompetansemiljø
om utviklingshemming

Disse har NAKU hatt samarbeid med i 2025



Nærmere eksemplifisering av organisasjoner og miljø NAKU samarbeider med

Kommuner og kommunale tjenester: NAKU samarbeider med ansatte i kommunale tjenester og landets Utviklingssentre for sykehjem og hjemmetjenester (USHT).

Fylkeskommuner, Statsforvaltere.

Helseforetak og spesialisthelsetjenester: habiliteringstjenester for barn og voksne, psykisk helsevern, ambulering oppfølgingstjenester, fedmeklinikken v/St.Olavs mfl.

Brukerorganisasjoner: Norsk forening for utviklingshemmede - NFU, Landsforbundet for utviklingshemmede og pårørende - LUPE, Autismeforeningen og Handicappede barns foreldreforening - HBF.

Fag- og interesseorganisasjoner: Stiftelsen SOR, Fellesorganisasjonen for sosialarbeidere (FO), arbeidstakerorganisasjonen Delta, arbeidsgiver- og interesseforeningen iArbeid, foreningen for bedrifter som jobber med inkludering i arbeidslivet - Arbeid og inkludering. Kommunenes interesseorganisasjon – KS.

Kompetansesentra: Nasjonalt senter for aldring og helse; Frambu kompetansesenter for sjeldne diagnoser, Nasjonal kompetansetjeneste for utviklingshemming og psykisk helse (NKUP), Nasjonalt kompetansesenter for psykisk helsearbeid (NAPHA), Regionalt kunnskapssenter for habilitering (RHAB), Regionalt kunnskapssenter for barn og unge (RKBU), Kompetansesenter for rusfeltet (KORUS), Kompetansesenter for brukererfaring og tjenesteutvikling (KBT), Nasjonal kompetansetjeneste for samtidig rusmisbruk og psykisk lidelse (NKROP), Metodecenteret Center for Innovation og metodeutvikling for Sosialstyrelsen (DK)

Direktorat og departementer: Helsedirektoratet (Hdir), Barne-, ungdoms- og familiedirektoratet (Bufdir); Helse og omsorgsdepartementet, Kommunal og distrikts departementet, Kultur og likestillingsdepartementet

Ombud: Sivilombudet, Likestillings- og diskrimineringsombudet, Pasient- og brukerombudet

Universitet og høyskoler, forskningsmiljøer og organisasjoner nasjonalt og internasjonalt som landets vernepleierutdanning, NTNU Samfunnsforskning, Sintef og et varierende antall internasjonale forskningsmiljøer.

Bilde fra fagdag om unge med voldsproblematikk høsten 2025



Fagråd

Mandatet til fagrådet er å gi råd som bidrar til at NAKU oppfyller samfunnsoppdraget. Det ble gjennomført 2 møter i 2025. NAKUs kontaktperson i Helsedirektoratet har vært Midia Aminzadeh. Fagrådet var ledet av kommuneoverlege i Trondheim kommune, Betty Johanne Pettersen.

Fagrådet bestod i 2025 av følgende deltakere:



Frode Strømman
Norsk Forbund for
Utviklingshemmede (NFU)



**Betty Johanne
Pettersen**
Leder av fagrådet,
Kommuneoverlege, Trondheim
kommune



Marte Ramstad
Psykologspesialist
Habiliteringstjenesten for barn
og unge ved St. Olav Hospital



Siv Bjønnum
Rådgiver, USHT Vestland
(Hordaland)



**Gunn Helen
Klevmoen**
Enhetsleder, Spesialisert
hjemmesykehus, Regional
seksjon for psykiatri,
utviklingshemming/autisme,
Oslo Universitetssykehus HF



Laila Johnsen
Enhetsleder
Miljøarbeidertjenesten, Hadsel
kommune



David Bergsaker
Overlege, Frambu
kompetansesenter for sjeldne
diagnoser



Midia Aminzadeh
Seniørrådgiver
Helsedirektoratet, avdeling
velferdsteknologi og
rehabilitering



Annette Drangsholt
Leder for Autismeforeningen i
Norge



**Frode Kibsgaard
Larsen**
Spesialrådgiver og stipendiat,
Nasjonalt senter for aldring og
helse



Linn Løvlie Slette
Daglig leder, Stiftelsen SOR



**Cecilie Håkonsen
Sandness**
Seniørrådgiver, Barne,-
ungdoms- og
familiedirektoratet, Bufdir



**Arve Johan Arntsen
Mosand**
Seniørrådgiver,
Statsforvalteren i Vestfold og
Telemark

Referansegruppe

Mandatet til referansegruppen er å gi innspill og råd som bidrar til at NAKU oppfyller samfunnsoppdraget.

Det ble gjennomført 2 digitale møter og en fysisk samling i 2025.

Referansegruppen bestod i 2025 av følgende deltakere:

Trine Ødegaard

Stig Roar Olsen

Elisabeth Langø

Bent Rehn Kristensen

Hanne Therese Berg Vangen

Audun Øyen

Lennart Søsnes Røsten



Bilde fra møte med referansegruppen på Justismuseet i Trondheim.

Status prioriterte oppgaver for 2025

Mål 1. Samle inn, systematisere og formidle kunnskap om levekår og tjenester til personer med utviklingshemming, herunder drift og utvikling av kunnskapsbanken.

Tiltak:

- Vedlikeholde og videreutvikle naku.no og Kunnskapsbanken i tråd med utvikling i forskning og fagfeltet
 - Formidle eksisterende og ny kunnskap fra prosjekter og forskning i Kunnskapsbanken
 - Produsere nye artikler når det etterspørres aktuell kunnskap som ikke er i kunnskapsbanken
 - Områdene i kunnskapsbanken revideres årlig
- Formidle kunnskapsbasert praksis i alle våre aktiviteter og gjennom våre publiseringskanaler, inkludert sosiale medier.
- Vi samler inn og formidler også kunnskap gjennom fag, utviklings- og forskningsprosjekter, viser til mål 5.
- NAKU har etablert ei referansegruppe med personer med utviklingshemming som gir innspill på NAKUs arbeid med kunnskapsbanken.

Rapportering

- Google rangerte fortsatt NAKU høyt, stort sett øverst eller i den øvre halvdel, i søk som omhandler utviklingshemming.
- NAKUs hjemmeside følger gjeldende krav til universell utforming, og tilgjengelighetserklæringen ble oppdatert 18.10.24.

I rapporteringsperioden har nettsiden vår, *naku.no*, hatt om lag 220 000 brukere. Dette tilsvarer en **oppgang på ca. 10 %** sammenlignet med foregående periode. Tallene må tolkes med en viss varsomhet, ettersom Google Analytics nå benytter nye målemetoder og algoritmer som gjør direkte sammenligning med tidligere år noe usikker.

Vi ser samtidig en tendens til at ulike KI-motorer i økende grad viser til og benytter innhold fra NAKU når det bes om informasjon om utviklingshemming på norsk. Dette bygger på et inntrykk fra praksis og brukererfaringer og er ikke en tallfestet eller dokumentert måling.

Kunnskapsbanken har fortsatt å vokse i takt med den faglige utviklingen på feltet. NAKU mottok i 2024 tilskudd på 9 millioner kroner, som i revidert statsbudsjett for 2025 ble redusert til 7,2 millioner kroner. Vi hadde planlagt et større arbeid med utvikling av ny hjemmeside i 2025, et behov vi har løftet ved flere anledninger de siste årene. Programvaren vi bruker er moden for oppdatering, og nettsiden må videreutvikles i tråd med dagens teknologiske standard.

Tilskuddet fra Helsedirektoratet er *ikke* tilstrekkelig til å dekke dette arbeidet. Det ble gjort et betydelig arbeid i 2025 for å utforske alternative løsninger innenfor en redusert ramme, men dette førte oss ikke i mål. Vi vurderer manglende utvikling av en ny hjemmeside som en vesentlig sårbarhet i vårt arbeid med å formidle kunnskap om utviklingshemming.

Til tross for disse utfordringene arbeider NAKU systematisk og målrettet med å videreutvikle og vedlikeholde både kunnskapsinnhold og digitale tjenester, og vi opprettholder et høyt aktivitetsnivå i formidlingen av kunnskap om utviklingshemming.
- NAKU-ansatte har formidlet kunnskapsbasert praksis, eksisterende og ny kunnskap fra prosjekter og forskning i alle våre aktiviteter og gjennom våre publiseringskanaler, inkludert sosiale medier.

- NAKU har i perioden bidratt med formidling og implementering av Helsedirektoratets veileder og nettressursen, og temasider om Helsedirektoratets veileder, på ulike måter. Vi produserer nye artikler tilhørende temaene i veilederen som legges på nettressursen (se artikler og lenker lengre ned i rapporten). Vi viser til veilederen og nettressursen i svar på e-posthenvendelser, under foredrag på seminarer og konferanser og i artikler.
- NAKU har i 2025 også jobbet med å revidere områdene i kunnskapsbanken. Noen eksempler på områder vi har revidert og videreutviklet særskilt er områdene under Helse og omsorg. Vi har skrevet en rekke artikler, og eksterne fagfolk har skrevet artikler for oss. I tillegg til revidering er det produsert 23 nye artikler og 16 nye eksempelartikler (artikler som viser gode eksempler fra praksis) i kunnskapsbanken. Vi har også laget 81 nyhetssaker på naku.no og sendt ut 11 nyhetsbrev på epost til i overkant av 4000 mottakere.

Den aktiviteten vi har hatt i kunnskapsbanken i 2025 har blant annet vært mulig på grunn av at vi hadde en midlertidig ansatt i perioden. Vi hadde flere midlertidige ansatte året før, så aktiviteten har naturlig nok vært noe mindre i 2025. Eksempler på nye artikler og som viser bredde i tema er:

- [Regler i arbeidslivet – lettlest utgave.](#)
 - [TryggEst Asker kommune.](#)
 - [Fra avvik til suksess: Fredrikstad kommunes forbedringsarbeid i en barnebolig.](#)
 - [Samrapportering i Miljøtjenesten i Time kommune.](#)
 - [Livsstilsteamet i Sandnes kommune: Fremmer god helse og livskvalitet.](#)
 - [Feriegruppe i Lillestrøm kommune.](#)
 - [DIGGPÅ – digital guide for systematisk pårørendearbeid.](#)
 - [Velferdsteknologi for personer med Downs syndrom](#)
 - [Mitt livs ABC](#)
- Facebook-gruppen vår hadde ved utgangen av 2025 ca. 8000 følgere – en oppgang på ca. 500 fra forrige år. Nyhetsbrev ble sendt til underkant av 4000 mottakere.
 - NAKU formidler også kunnskap om levekår og tjenester til personer med utviklingshemming gjennom hørings svar. I 2025 har vi gitt innspill til følgende høringer;
 - «NOU 2025:8 Folkehelse – verdier, kunnskap og prioriteringer»
 - Innspill til Behandlingslinje for utredning og behandling av atferd som utfordrer
 - NOU 2025:2 - *Samfunnsvern og omsorg*
 - «Forslag til endringer i forskrift om arbeidsmarkedstiltak (tiltaksforskriften) som skal legge til rette for forsterket oppfølging for deltakere i varig tilrettelagt arbeid i ordinære virksomheter (VTA-O)».
 - NAKU har også bidratt med innspill til:
 - Familie- og kulturkomiteen – statsbudsjettet 2026 – om ASK som språk
 - Referansegruppen med personer med utviklingshemming har hatt tre digitale møter og en fysisk samling i Trondheim i perioden. Gruppen har gitt viktige innspill til arbeidet med Kultur- og fritidsområdet – med vekt på museumsutvikling (inkluderende museer) samt særlig fokus på betydningen av meningsfull fritid hjemme. Arbeidet høsten 2025 dreide seg i stor grad om å utvikle en digital hobbykatalog. Denne blir publisert i 2026.

Kunnskapsbanken

Her finner du artikler, filmer, lenkesamlinger og annet innhold knyttet til tjenester for personer med utviklingshemming.

 Søk her blant 1217 artikler



Arbeid og aktivitet

[Ordinært arbeid](#)
[Dagsenter](#)
[Arbeidsrettede tiltak](#)

Pårørende og familie

[Foreldre](#)
[Søsken](#)
[Foreldre med kognitive vansker](#)

Helse og omsorg

[Rus](#)
[Habilitering](#)
[BPA](#)
[Psykisk helse](#)

[Helse](#)
[Ernæring](#)
[Seksualitet](#)
[Legemidler](#)
[Aldring](#)

Hjem og miljø

[Boformer](#)
[Universell utforming](#)
[Velferdsteknologi](#)

Kultur og fritid

[Aktivitetssområder](#)
[Støttekontakt](#)

Oppvekst og utdanning

[Barnehage](#)
[Grunnskole](#)
[SFO](#)
[Videregående opplæring](#)
[Voksenopplæring](#)

Tema og fagområde

[CRPD](#)
[Diagnose](#)
[Kriminalitet](#)
[Kommunikasjon](#)
[Minoritetsbakgrunn](#)
[Selvbestemmelse](#)
[Tvang og makt](#)
[Livssyn](#)
[Identitet](#)
[Ledelse og organisering](#)

Bilde av NAKUs kunnskapsbank

Mål 2. Å søke å ha oversikt over kompetansebehovet i kommunene

Tiltak

- Kartlegge kommuners kunnskap og kompetansebehov gjennom: løpende dialog med norske kommuner
- holde oversikt over hvilken kunnskap som etterspørres og produsere nye artikler til kunnskapsbanken dersom det etterspørres aktuell kunnskap vi ikke har.
- deltakelse på ulike arenaer som blant annet kurs, konferanser, møter, prosjekter og lignende.
- Videreføre prosjektet «Utfordrende oppgaver og gode løsninger» fra 2024. Digitale samlinger med avdelingsledere fra tjenestene til personer med utviklingshemming, fra utvalgte kommuner i Norge (dette tiltaket henger også sammen med mål 3 og 4).

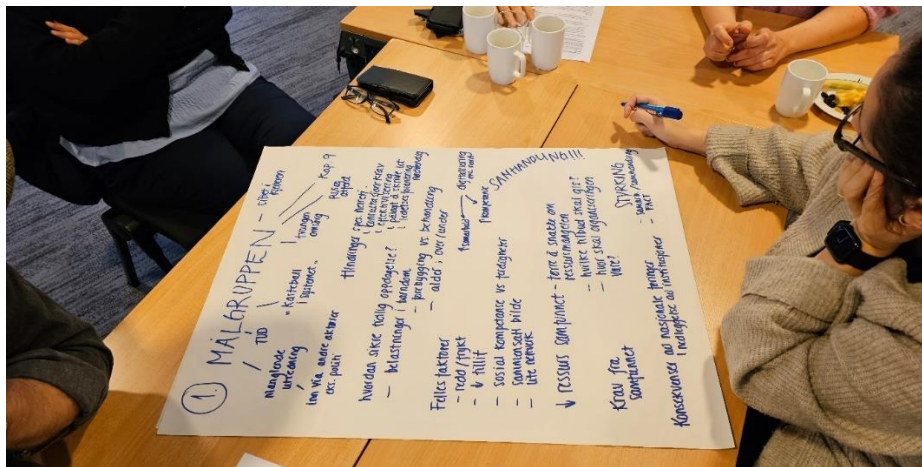
Rapportering

- NAKU har i perioden mottatt i overkant av 200 skriftlige henvendelser fra kommuner og enkeltpersoner. I tillegg har vi tatt imot telefoniske henvendelser. Henvendelsene avstedkommer arbeid fra 5 minutter til flere dagers oppfølgingsarbeid. Som tidligere har disse dreid seg om veiviserfunksjon for kunnskap, samt tilgang og forklaring av forskning knyttet til faglig arbeid i tjenestene. Kunnskap og kompetansebehov speiles i forespørsler og inntrykk NAKU får gjennom dialog, for eksempel i møter, prosjekter og undervisning. Oppsummert gjenspeiler dette at kommuner har behov for et mangfold av kunnskap som kan knyttes til innholdet i veilederen Gode helse- og omsorgstjenester til personer med utviklingshemming. Se også rapportering på mål 3-5.
- NAKU danner seg fortløpende et bilde av kompetansebehovet i tjenestefeltet. Dette gjør vi gjennom all vår kontakt med kommunene og våre ulike samarbeidspartnere. Her vil vi særlig nevne samarbeidet med de ulike

USHT-er i hele landet, der vi også gjennom dem får kontakt med og når ut til svært mange tjenesteytere i kommunene.

- I 2025 dreide videre arbeid med temaet for «utfordrende oppgaver og gode løsninger» (fra 2023 og 2024) seg om å samle ledere til en digital møteplass. I september arrangerte vi et digitalt webinar for ledere der vi la til rette for deling av utfordringer og egne løsninger med andre ledere i samme felt. Mange kommuner utfordres av mangel på personell, trang økonomi og krevende forhold knyttet til å gi tilfredsstillende tjenester inn i fremtiden. NAKU ønsket med webinarret å bidra til at tjenestene møter disse utfordringene gjennom nytenkning og utvikling av gode løsninger. I seminaret rettet vi fokus på hvordan det er mulig å satse på omstilling og utvikling i krevende tider. Det ble besluttet å arrangere et nytt lederwebinar i 2026.
- I 2024 arrangerte vi, i samarbeid med NAPHA og KORUS, en workshop om utviklingshemming, psykiske lidelser og/eller ruslidelser, med særlig vekt på oppfølging og behandling gjennom FACT-modellen. Rundt 30 deltakere fra både primær- og spesialisthelsetjenestene deltok, og Helsedirektoratet bidro med innlegg. Deltakerne pekte på betydelige organisatoriske, faglige og samhandlingsmessige utfordringer i oppfølgingen av målgruppen. Konklusjonen var at arbeidet skulle følges opp i 2025 og at NAPHA skulle ta et særlig ansvar for å holde tematikken på dagsorden i samarbeid med NAKU. Vi har etterspurt videre oppfølging gjentatte ganger i 2025, uten at dette har resultert i et felles planlagt videre arbeid.

NAKU har arbeidet godt innenfor våre rammer, og vi har i 2025 videreført arbeidet med å samle, formidle og utvikle kunnskap på feltet – blant annet gjennom oppdateringer i Kunnskapsbanken og gjennom samarbeidsflater mot nasjonale fagmiljøer.



MÅL 3. Bistå kommunene i arbeid med kompetanseheving, tjenesteutvikling og innovasjon.

Tiltak

- Bruke Kunnskapsbanken aktivt ved henvendelser til NAKU og i foredrag/presentasjoner.
- Bistå kommuner i utviklingsarbeid gjennom deltakelse i møter/styringsgrupper/referansegrupper, nettverk, workshops og henvendelser per e-post og tlf. Eksempler:
 - VUBB er et prosjekt i regi av Husbanken med Stasforvalteren Trøndelag og NAKU og kommuner som samarbeidspartnere – et nettverk som arbeider for at utviklingshemmede skal ha valgfrihet over egen boligsituasjon, og mulighet til å eie egen bolig. VUBB er satt sammen av ordene valgfrihet,

utviklingshemming, brukermedvirkning og boligsituasjon. Prosjektet skal etter planen avsluttes i 2024, NAKU bidrar videre i 2025 v/behov og kontakt om temaet.

- Deltar i Nasjonalt fagnettverk om ernæring, samarbeid/regi av Frambu, Oslo Kommune, UiA, UiO, USHT Trøndelag og NAKU
- UniversitetsBOA, samarbeid mellom NAKU, IPH og Trondheim kommune (se også mål nr. 4)
- Deltar i nettverk for tilretteleggere av brukerråd (et samarbeidsnettverk for kommunene Lillestrøm, Drammen, Asker, Bærum, Gjøvik. Nettverket deler på å arrangere. Ansvarlig/initiativtaker Lars Ole Bolneset Bærum/Ridderne
- Samarbeider med USHT Møre og Romsdal om Ledernettverk for økt kvalitet i tjenestene til personer med utviklingshemming.
- Samarbeider med KS, KS-konsulent, USHT Vestland om Læringsnettverk for tjenester til personer med utviklingshemming.
- Samarbeider med storbynettverket ASSS PLO og TTU.
- Samarbeider med Oslo kommune, bydel Alna om utvikling av modell for implementering av Veileder til gode helse- og omsorgstjenester til personer med utviklingshemming

- Deltar i referansegruppe, prosjekt Pårørendemodellen, USHT Trøndelag.
- Deltar referansegruppe i CRPD-nettverk Innland (USHT Innland)
- Deltar i referansegruppe CRPD-nettverk Vestland (USHT Vestland)
- Deltar i referansegruppe CRPD-nettverk Østland (USHT Østland)
- Samarbeider med USHT Agder – Helseoppfølging (avsluttet) og nettverk CRPD
- Samarbeider med USHT Nordland (konferanser og læringsnettverk i de 3 nordlandsregionene)
- Deltar i referansegruppe Beslutningsstøtte USHT Vestland og USHT Rogaland
- NAKU, sammen med NAPHA og KORUS, arrangerte en workshop om temaet utviklingshemming og psykiske lidelser/ruslidelser og behandling og oppfølgingstilbudet FACT på tampen av 2024. Evaluering og videre oppfølging 2025.
- Deltar i referansegruppe i URO-prosjektet (Utviklingshemming, Rus, Opplysning)

- NAKU skal, også i 2025, bidra med formidling og implementering av Helsedirektoratets veileder om gode helse- og omsorgstjenester til personer med utviklingshemming i våre aktiviteter, deriblant konferanser, korrespondanse med kommuner og lignende.
- NAKU har utviklet egen nettressurs: Temasider om Helsedirektoratets veileder, som støtter dem som yter tjenester. NAKUs arbeid med nettressursen i 2025 handler om vedlikehold, videreutvikling og spredning.

Rapportering

- Viser til rapportering på mål 1 om arbeidet med å revidere og utvikle områdene i kunnskapsbanken. Når det gjelder å produsere artikler ut fra kunnskapshull som avdekkes i kunnskapsbanken, har vi i 2025 produsert en rekke nye artikler, for eksempel artikler med følgende titler;
 - [Inkludering av personer med utviklingshemming i amatørkulturen](#)
 - [Bruk av tvang overfor personer med utviklingshemming på ferie i utlandet](#)
 - [Brukerundersøkelse i Stavanger kommune](#)
 - [Bestemme selv: Innovativ tjenesteutvikling i Bærum kommune](#)
 - [Støttmateriell til beslutningsstøtte \(USHT Vestland\)](#)
 - [TryggEst i Moss - Et interkommunalt samarbeid for å ivareta risikoutsatte voksne](#)
 - [Brukerutvalg i Hadsel kommune](#)
 - [Arbeid og psykisk helse for personer med utviklingshemming](#)
 - [Dagtilbudenes bidrag til deltakelse i arbeidslivet for personer med utviklingshemming](#)
 - [Årlig helsekontroll for personer med utviklingshemming – et viktig verktøy for bedre helseoppfølging](#)
- NAKU har holdt ca. 80 innlegg på fagdager, seminarer og konferanser i 2025 og nådd i overkant av 5000 deltakere. Deltakerne er ansatte og ledere i helse- og omsorgstjenester, spesialisthelsetjenester, forskere, studenter og pårørende til personer med utviklingshemming.
- NAKU har bistått og hatt aktive samarbeidsroller i ulike prosjekter i 2025. Nedenfor utdyper vi noen av aktivitetene:
 - VUBB - NAKU har deltatt i prosjektgruppen i perioden og i videre planlegging av VUBB for å inkludere Møre og Romsdal som startet opp i 2025.
 - Vi har samarbeidet med de fleste USHT-er i Norge om kompetansespredning i 2025. I tillegg til de nevnte under tiltak ovenfor, har vi deltatt i referansegruppe/arbeidsgruppe i Læringsnettverk for Nordfylket (3 nettverk) ved USHT Nordland, Pårørendestøtte-prosjekt ved USHT Trøndelag, Ledernetverk for økt kvalitet i tjenestene til personer med utviklingshemming ved USHT Møre og Romsdal og planlegging og deltakelse i konferanse om helseoppfølging i regi av USHT Troms. Vi hadde også utstrakt samarbeid med USHT-ene ifbm rekruttering til Lederundersøkelsen i samarbeid med FO – se mål 5. NAKU har også hatt samarbeid med CRPD-nettverket i Vestland, Østland og i Agder + det nasjonale CRPD-nettverket.
 - Vi har i tillegg deltatt i referansegrupper/arbeidsgrupper i andre prosjekter, for eksempel Fagskole Vestfold og Telemark, Utviklingshemming og VR-briller (Arendal kommune og UiA), URO-prosjektet, CRPD-nettverk Sandefjord kommune, Utvikling av modell for implementering av Helsedirektoratets veileder Oslo kommune, bydel Alna, UniversitetsBOA, samarbeid mellom NAKU, IPH og Trondheim kommune (se også mål nr. 5), og Alvorlig vold blant ungdommer i Norge prosjektledelse ved RVTS. NAKU har også deltatt i arbeidet med e-læring om kap. 9 i regi av USHT Innlandet.
 - Samarbeidet med KS, KS-konsulent ble ikke videreført i 2025.
 - Samarbeidet med storbynettverket ASSS PLO og TTU ble ikke videreført i 2025.
 - Samarbeidet med Oslo kommune, bydel Alna om utvikling av modell for implementering av Veileder til gode helse- og omsorgstjenester til personer med utviklingshemming ble ikke videreført i 2025.

- Samarbeidet om nettverk for tilretteleggere av brukerråd (et samarbeidsnettverk for kommunene Lillestrøm, Drammen, Asker, Bærum, Gjøvik - ansvarlig/initiativtaker Lars Ole Bolneset Bærum/Ridderne) ble ikke videreført i 2025.
- NAKU har også i 2025 spredt kunnskap om Veilederen Gode helse og omsorgstjenester til personer med utviklingshemming og vår egen nettressurs om veilederen i kontakt med kommuner i alle våre foredrag (Viser til mål 1).
- NAKU har deltatt i møter i kompetansesenterforum Midt (RVTS, KORUS, RKBU, NAPHA + KBT). Vi var medarrangør til fagdag om unge med voldsproblematikk høsten 2025.

MÅL 4. Samarbeid og dialog med tjenestene, med relevante fag- og kompetansemiljøer og andre aktuelle aktører herunder undervisningssektoren.

Tiltak

- Bidra med undervisning i aktuelle miljø nasjonalt og internasjonalt.
 - NAKU i samarbeid med NTNU drifter masteremner i miljøterapeutisk arbeid.
 - Samarbeide med forskningsmiljøer og internasjonale samarbeidspartnere.
 - Samarbeide med NKUP.
 - Delta i og spre informasjon om arbeid som foregår i sentrale nordiske og internasjonale fag- og forskningsnettverk.
 - Samarbeide med Aldring og helse og SOR gjennom deltakelse på konferanser og fagbidrag
 - Bidra på aktuelle kommunale, regionale og nasjonale kurs og konferanser
 - Delta i ulike fora hvor vi blir invitert til å bidra med fagkunnskap, som referansegrupper, ressursgrupper, utvalg, fagmøter o.l. – se mål 3
 - NAKU deltar i kompetansesenterforum Midt (RVTS, KORUS, RKBU, NAPHA, + KBT)
 - Se også mål 5

Rapportering

- Oppsummert holdt ansatte i NAKU ca. 80 presentasjoner (fra korte innlegg til lengre foredrag og undervisning) i 2025.
- NAKU har planlagt og hatt emneansvar for to masteremner i miljøterapeutisk arbeid (MDV6421 og MDV6422) i samarbeid med andre fagmiljøer ved Institutt for psykisk helse ved NTNU. Arbeidet gir synergier til formidling om miljøterapeutisk arbeid i kommunene og til artikler om miljøterapi i Kunnskapsbanken.
- NAKU har hatt samarbeid med forsknings- og undervisningsmiljøer ved flere vernepleierutdanninger i Norge, og i tillegg St. Olavs, UiO, Frambu, Universitetet på Island, Trinity (Irland), og en rekke fagmiljøer i land som inngikk i arbeidet med to EU-søknader, en om Hjertehelse og en om formidling av forskning og inkludering av utviklingshemmede i forskning (THRIVE). I slikt samarbeid spres gjensidig informasjon.
- NAKU er medlem av NNFF (Norsk Nettverk om funksjonshemmingsforskning) og fikk en presentasjon antatt til konferansen som skal avholdes i 2026.

- NAKU er medlem av Nordisk nettverk om funksjonshemmingsforskning (NNDR) og deltok med tre foredrag ved konferansen som ble avholdt i Helsinki i 2025.
- NAKU har samarbeidet med NKUP. NAKU og NKUP har hatt gjensidig deling av aktiviteter gjennom dialog og årlig møte med lederen i NKUP.
- NAKU har samarbeidet med Nasjonalt senter for aldring og helse om innhold og utvikling av aldringsområdet i Kunnskapsbanken. Dette har resultert i to artikler om Mitt livs ABC, en tekst som beskriver opplæringen og en tekst som viser miljøer som benytter ABC-opplæringen, i tillegg har det resultert til en tekst om kartleggingsverktøy for skrøpeligheit hos personer med utviklingshemming og E-læring om sorgstøtte. Kunnskapsbankområdet Aldring er oppdatert i samarbeid med Aldring og helse. Kompetansemiljøene har jevnlig dialog samt årlige møter med gjensidig deling av aktiviteter. Aldring og helse er også representert i vårt fagråd.
- NAKU har jevnlig kontakt med SOR og har bidratt med foredrag på SOR-konferansen om CRPD og boka Å slippe til! i perioden.
- Har også hatt samarbeid med NFU (oppdrag fra og samarbeid m NFU) om planlegging og utvikling av heftet «Dialoghåndbok for pårørende i møte med kommunale tjenester»
- NAKU har bidratt med foredrag ved en rekke aktuelle kommunale, regionale og nasjonale kurs og konferanser (Viser til rapportering på mål 3). I tillegg kan nevnes foredrag på fagdager hos følgende kommuner; Ålesund, Tinn, Hamar, Oslo, Time, Moss, Asker, Trondheim og Sandefjord. Vi har også holdt innlegg på NAFO-seminaret, MTEK-konferansen (Mestringsteknologi for alle), Husbankens konferanse om bolig, og diverse ulike webinarer. Innholdet på foredragene har dreid seg om alt fra Helsedirektoratets veileder og NAKUs nettressurs om veilederen generelt, eller spesifikke temaer som: utviklingshemming og autismespekterforstyrrelser, medvirkning og hvordan man jobber med medvirkningsprosesser, beslutningsstøtte, fritid, ernæring, helsekompetanse og helseoppfølging, seksualitet, pårørendesamarbeid, brukerråd, tema om boligløsninger, CRPD, etisk refleksjon, miljøterapeutisk arbeid, rus, psykiske helse, kunnskapsbasert praksis og aldring.
- Oppsummert deltok NAKU i en rekke ulike fora hvor vi ble invitert til å bidra med fagkunnskap, som referansegrupper, ressursgrupper, utvalg, fagmøter etc. – se rapportering på de øvrige målområdene.



Bilde fra samling i CRPD nettverk ved USHT Vestland

MÅL 5. Bidra til kompetanseutvikling og innovasjon i tjenestene gjennom prosjekt og forskningsaktiviteter

Tiltak

- Prosjekter:
 - NAKU leder et prosjekt om kommuners erfaringer med og oppfølging av Veileder Gode helse og omsorgstjenester. Samarbeid med Senter for omsorgsforskning, USHT Vestland og VID.
 - Dagtilbudsundersøkelsen ble publisert i tidsskriftet Nordisk velferdsforskning i 2024. Temaet om dagtilbudenes tilrettelegging for deltakelse i ordinært arbeidsliv for personer med utviklingshemming er videreført i en vitenskapelig artikkel som publiseres i 2025.
 - NAKU jobber sammen med medforfattere med utviklingshemming i et bokprosjekt, Nedbygging av funksjonshemmende barrierer for personer med utviklingshemming, der Thomas Owren er redaktør. Prosjektet gikk fra 2022 til 2025.
 - Samarbeid med FO om kvantitativ og kvalitativ undersøkelse av situasjonen for mellomledere i tjenester til personer med utviklingshemming. Prosjektet går fra 2024 til 2027.
 - Universitetskommunesamarbeid; UniversitetsBOA; NAKU samarbeider med Trondheim kommune om å utvikle et universitetskommuneprosjekt om tjenestetilbud til personer med utviklingshemming. Målet er at samarbeidet skal resultere i kompetansenettverk, fagutviklings-, undervisnings- og veiledningsmodeller. Prosjektet følges med forskning 2023-2026.
 - Prosjekt Hjertehelse – finansiert av Dam – er slutført. En vitenskapelig artikkel er publisert av den kvalitative delen av prosjektet som fokuserer på barrierer. Den kvantitative delen som går på

innhenting og testing og på hvilken måte man kan hente data på individnivå er under arbeid og forventes publisert i 2025.

- Helt i oppstart av utvikling av prosjekt sammen med Bufetat. Fokuset er gjenkjenning av kognitive vansker og omfanget av barn med utviklingshemming. Todelt prosjekt - forskning og opplæring.
- NAKU er prosjektpartner i Forskningscenteret PATHWAYS – VID fakultet for sosialvitenskap (Senteret skal også samarbeide med aktører som kriminalomsorgen, Bufetat, Tverrfaglig.no, NAV, NAKU og Salto). Prosjektet skal gi mer kunnskap om barn og unges møte med institusjoner og tjenester som barnevernet, kriminalomsorgen, NAV og ulike helsetjenester. Målet er å forbedre tjenestene, slik at de i større grad møter barn og unges behov.
- Deltakelse i søknader om prosjekt- og forskningsmidler
 - NAKU samarbeider med NORD, kommunene Bodø og Trondheim – om ny prosjektsøknad til NFR om utviklingshemming og ernæringskartlegging – forventet svar vår 2025.
 - NAKU samarbeider med Norsk Regnesentral, Trondheim, Stjørdal, Autismeforeningen og Adfectus (Samarbeidsprosjekt for bedre samhandling til det beste for utsatte barn og unge) om ny søknad til NFR om prosjektmidler – forventet svar vår 2025.
 - Hjertehelse – 2025 Vi deltar i arbeidet med ny EU-søknad med samme samarbeidspartnere (6 europeiske land) som i 2024.
- Vitenskapelig publisering - Vi har i 2025 flere vitenskapelige artikler og bøker/bokkapitler under produksjon

Rapportering

- Prosjekter:
 - NAKU utviklet og hadde ledelsen av prosjektet Kommuners erfaring med implementering av Veileder gode helse- og omsorgstjenester til personer med utviklingshemming og samarbeider med USHT Vestland, Høgskulen på Vestlandet, Senter for omsorgsforskning Vest og VID i arbeidet. Vitenskapelig artikkel basert på arbeidet ble antatt i Scandinavian Journal of Disability Research i 2025 (publisert 2026).
 - Prosjekter knyttet til arbeid og aktivitet:
 - Kvalitativ undersøkelse av dagtilbudenes tilretteleggelse av deltakelse i ordinært arbeidsliv Artikkelen ble publisert i Journal of Intellectual Disabilities i 2025. Arbeidet ble også presentert på NNDR-konferansen i Helsinki.
 - Planlegging av ny delstudie (basert på dagtilbudsundersøkelsen fra 2020) - Rekruttering av personer med utviklingshemming med mål om å undersøke deres erfaringer med dagtilbudenes tilrettelegging for deltakelse i ordinært arbeid, datainnsamling startet desember 2025. Videreføres i 2026.
 - Planlegging av nytt prosjekt i samarbeid med IPH og iArbeid – en vignettundersøkelse av jobbspesialisters holdninger til inkludering av personer med utviklingshemming i ordinært arbeid.
 - NAKU har jobbet sammen med medforfattere med utviklingshemming i bokprosjektet Nedbygging av funksjonshemmende barrierer for personer med utviklingshemming (Å slippe til!), der Thomas Owren

er redaktør. Bokkapitlene ble ferdigstilt i 2025. Boken ble lansert og presentert på SOR-konferansen i Bergen i 2025. I tillegg var «Å slippe til» en av tre finalister til Stiftelsen Dams Helsepris 2025.

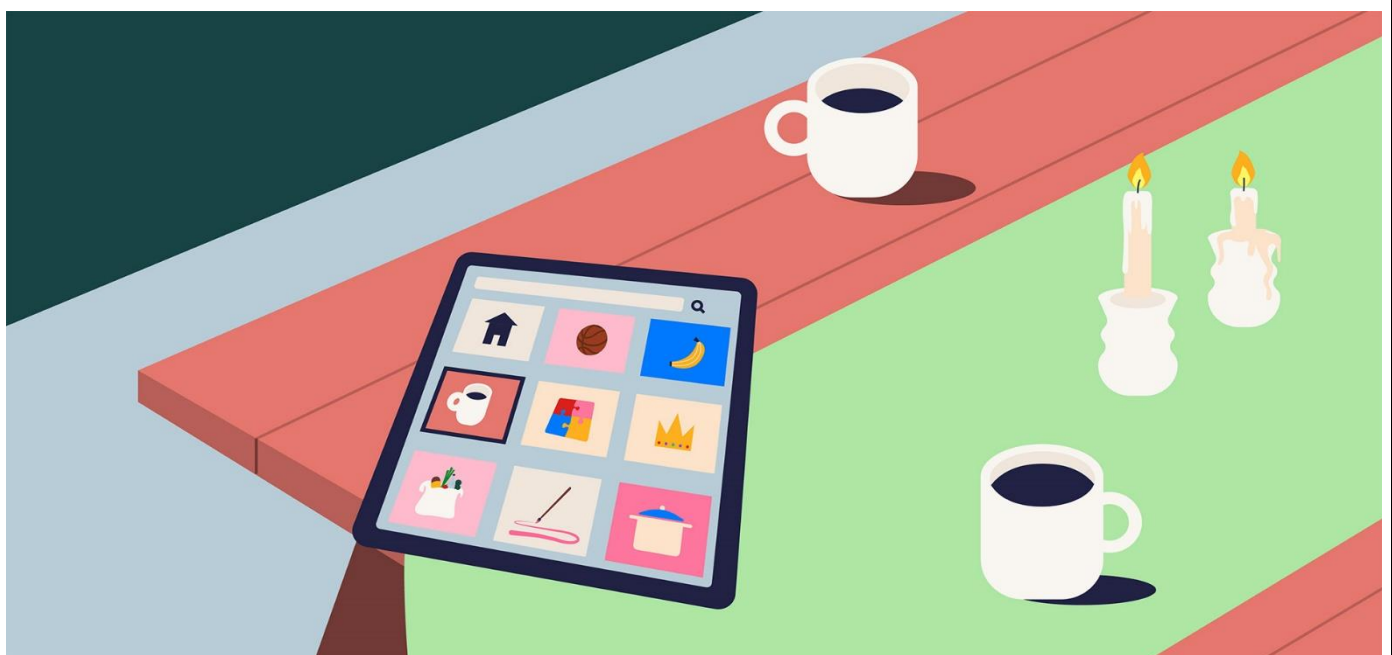
- Universitetskommunesamarbeidet; UniversitetsBOA der NAKU samarbeider med Trondheim kommune om et universitetskommuneprosjekt om tjenestetilbud til utviklingshemmede. Kompetansenettverket hadde jevnlige møter – og prosjektet «Kunnskap i praksis» pågikk hele 2025, inkludert fokus på fagutviklings-, undervisnings- og veiledningsmodeller i perioden. Prosjektet følges opp med forskning. Pågående.
- Prosjekt Hjertehelse (fra 2023/24) – vitenskapelig artikkel var fortsatt under produksjon i 2025.
- NAKU fikk publisert en artikkel om forekomst av tvang og makt i «Psykologi i kommunen» i 2025. Funn fra denne er benyttet både i mediedekning, profesjonsfaglige tidsskrifter og tilsynsmyndighetenes analyser, og viser at NAKU sin kunnskapsutvikling har en rolle i det nasjonale arbeidet med å sikre kvalitet, lovverksetterlevelse og rettssikkerhet for personer med utviklingshemming. Eksempler på bruk: [Forskning.no](#) publiserte i oktober 2025 en artikkel som viser at tvangsbruk har økt betydelig de siste 20 årene, og omtaler analyser der tvangsbruken beskrives som ute av kontroll. Artikkelen bygger blant annet på forskningen fra NAKU.

Også [Gemini](#) omtaler NAKU sin artikkel og fremhever at registrerte tvangstiltak er mer enn tidoblet siden 1999. Omtalen peker på behovet for bedre kontrollmekanismer og tydeligere nasjonale strukturer for å ivareta rettssikkerhet til personer med utviklingshemming.

Fagtidsskriftet Fontene har i tillegg publisert to saker ([sak 1](#) og [sak 2](#)) basert på artikkelen. Gjennom denne dekningen når forskningen ut til fagfolk i tjenestene, og bidrar til refleksjon rundt praksis og rammevilkår. Helsetilsynet benytter også artikkelen i sin [nye rapport om statsforvalternes arbeid med stedlige tilsyn](#) når det gjelder bruk av tvang og makt. I rapporten viser Helsetilsynet at både Sivilombudet og NAKU har uttrykt bekymring for manglende stedlige tilsyn for personer med tvangsvedtak. Helsetilsynet understreker at fravær av tilsyn utgjør et betydelig rettssikkerhetsproblem for noen av de mest sårbare tjenestemottakerne.

- Samarbeidet med FO om kvantitativ undersøkelse av situasjonen for mellomledere med personalansvar i tjenester til personer med utviklingshemming ble gjennomført som planlagt våren 2025 – og arbeidet med å analysere data og rapportskrivning foregikk gjennom høsten 2025. Planlagt publisering er våren 2026.
- Arbeidet med prosjektet Barn og unge med kognitive vansker i barnevernet dreide seg i 2025 om samarbeid med Bufetat om gjennomgang av BIRK-data. En artikkel fra kartleggingen var under arbeid i 2025. Pågående.
- Forskningscenteret PATHWAYS: I 2025 bidro NAKU med eksempler på scenarier/case-eksempler om barn/unge med utviklingshemming med kombinerte problemstillinger/utfordringsbilder. Pågående samarbeid.
- **Deltakelse i søknader om prosjekt- og forskningsmidler**
 - NAKU samarbeidet med NORD om videre utvikling av forskningsprosjekt om utviklingshemming og helse/ernæringsoppfølging. Søknaden ble sendt til NFR i 2024. Ble ikke innvilget i 2025.

- NAKU samarbeidet også i 2025 med Norsk Regnesentral om prosjektsøknaden under utlysningen Collaborative and Knowledge-building. Prosjekttittel: BlueBridge: Digital tools for bridging services across sectors towards children and youth with autism and intellectual disabilities. Søknaden ble sendt til NFR. Ikke innvilget i 2025. NAKU opprettholdt kontakten med NRS i 2025 om eventuelt nytt søknadssamarbeid.
- NAKU samarbeidet med VID og Redd Barna i en søknad om prosjektmidler til Stiftelsen DAM om temaet barn/unges medvirkning i avlastningstiltak – fikk ikke midler. VID jobbet videre med søknaden i 2024 med mål om ny søknad i 2025. NAKU var prosjektpartner. Det ble ikke innvilget i 2025, men arbeidet er ført videre inn i PATHWAYS-senteret – der NAKU er praksispartner.
- Hjertehelse – EU-søknad (i samarbeid med UiA som prosjektleder); Vår og høst 2025 jobbet gruppen videre med å utvikle søknad til ny utlysning med frist i slutten av 2025. NAKU deltok i arbeidet også i 2025.
- I forbindelse med hjertehelseprosjektet (over) utviklet UiA i samarbeid med NAKU i 2025 og Universitetet i Glasgow, en søknad til Stiftelsen DAM, og fikk midler til å gjennomføre en inkluderende workshop sammen med personer med utviklingshemming, pårørenderepresentanter og forskere. Denne ble gjennomført i Trondheim i juni 2025. Videre planlegging av tilsvarende/oppfølgingsworkshop i Glasgow ble planlagt høsten 2025. Workshopene hadde som mål at personer med utviklingshemming skulle gi innspill til søknadsarbeidet. Arbeidet videreføres i 2026.
- Utenfor oppsatt mål i handlingsplan for 2025, deltok NAKU også i en annen søknad om EU-prosjektmidler – THRIVE (prosjektledelse IPH, NTNU). Denne satte et utstrakt inkluderende forskningsdesign – og NAKU bidro til rekruttering av og samarbeid med medforskere med utviklingshemming og annen funksjonsnedsettelse. Høsten 2025 deltok vi også i samarbeidsmøter med datainnsamling for innspill til søknadsarbeidet. Arbeidet videreføres i 2026.
- **Fag- og vitenskapelig publisering:**
 - Ansatte i NAKU var forfattere/medforfattere i 2 vitenskapelige artikler og 4 bokkapitler som ble publisert i 2025 og var involvert i 5 artikler og 1 bokkapittel som er under produksjon.



Illustrasjon: Aleksander Bro Arntsen

- Til og fra 2025: Følge opp statistikk fra Hdir (Statistikk om habiliteringstjenester i spesialisthelsetjenesten og i den kommunale helse- og omsorgstjenesten) – se nærmere på forholdet mellom høy andel psykiske helseplager og lav deltakelse i dagtilbud – arrangere konferanse/seminar o.l.)
- En sentral aktør i tjenestene til personer med utviklingshemming er vernepleierutdanningene. Vi initierte besøk til alle landets utdanninger i 2024 der vi fokuserte på samarbeidsområder særlig knyttet til kunnskapsbanken. I 2025 dreier dette seg om oppfølging av dem vi har hatt møter med.

Rapportering:

- NAKU planla, utviklet og gjennomførte to kampanjeuker i 2025 – med utgangspunkt i statistikk fra Hdir – 1) om årlig helsekontroll for personer med utviklingshemming og 2) om arbeidets betydning for psykisk helse. I disse ukene lanserte vi nyhetsbrev, nye artikler, publiserte podcastepisoder og arrangerte webinarer om temaene.
- På bakgrunn av samarbeid med vernepleierutdanninger ble det i 2025 publisert 2 artikler;
 - [Deltakelse – et mangfoldig og situasjonsavhengig begrep.](#)
 - [Folkehøgskole og Downs syndrom.](#)

I tillegg til disse er det flere under arbeid.